



บันทึกข้อความ

ส่วนราชการ กลุ่มงานบริหารงานทั่วไป โรงพยาบาลบ่อพลอย โทร.๐-๓๔๕๘-๑๑๓๙

ที่ กจ ๐๐๓๓.๓๐๔.๐๑.๓/๗๓

วันที่ ๓๐ พฤศจิกายน ๒๕๖๕

เรื่อง รายงานการวิเคราะห์ผลการจัดซื้อจัดจ้างและการจัดหาพัสดุประจำปีงบประมาณ พ.ศ. ๒๕๖๕

เรียน ผู้อำนวยการโรงพยาบาลบ่อพลอย

ตามที่ กลุ่มงานบริหารทั่วไป ได้จัดทำรายงานการวิเคราะห์ผลการจัดซื้อจัดจ้างและการจัดหาพัสดุประจำปีงบประมาณ พ.ศ. ๒๕๖๕ เป็นที่เรียบร้อยแล้วนั้น จึงขอส่งรายงานดังกล่าวและขออนุมัติเผยแพร่รายงานผลการวิเคราะห์ผลการจัดซื้อจัดจ้างและจัดหาพัสดุ ประจำปีงบประมาณ พ.ศ. ๒๕๖๕ บนเว็บไซต์ของโรงพยาบาลบ่อพลอย ต่อไป

จึงเรียนมาเพื่อโปรดพิจารณาอนุมัติ

จิตรีศุภ

(นางจิตรีศุภ กมลปิตุลารัตน์
นักจัดการงานทั่วไปปฏิบัติการ

อนุมัติ/ดำเนินการต่อไป

(นายไชยวัฒน์ เพชรพรณงาม)

ผู้อำนวยการโรงพยาบาลบ่อพลอย



รายงานวิเคราะห์ผลการจัดซื้อจัดจ้าง
ปีงบประมาณ พ.ศ. ๒๕๖๕

โรงพยาบาลบ่อพลอย

สำนักงานสาธารณสุขจังหวัดกาญจนบุรี

คำนำ

โรงพยาบาลป่อปลอย สำนักงานสาธารณสุขจังหวัดกาญจนบุรี ได้จัดทำรายงานการวิเคราะห์ผลการจัดซื้อ/จัดจ้างตามแผนประจำปีงบประมาณ พ.ศ. ๒๕๖๕ เพื่อนำผลการวิเคราะห์นี้ไปปรับปรุงและพัฒนากระบวนการปฏิบัติงานตามเกณฑ์มาตรฐานการประเมินคุณธรรมและความโปร่งใสในการดำเนินงานของหน่วยงานภาครัฐ (Integrity and Transparency Assessment : ITA) โดยเฉพาะการจัดซื้อ จัดจ้าง เพื่อให้มีความโปร่งใสและตรวจสอบได้อย่างมีประสิทธิภาพ ประสิทธิผล และคุ้มค่าเป็นประโยชน์ต่อหน่วยงานและสามารถนำข้อมูลที่ได้จากการวิเคราะห์ดังกล่าวไปเป็นแนวทางการดำเนินงานในปีงบประมาณต่อไป ทั้งยังเป็นการป้องกันปรามการเกิดปัญหาการทุจริตคอร์รัปชันในส่วนการจัดซื้อจัดจ้างอีกทางหนึ่งด้วย

นางฐิติชญาณ์ กมลพิตุลรัตน์
นักจัดการงานทั่วไปปฏิบัติการ
ผู้จัดทำ

สารบัญ

หน้า

คำนำ

สารบัญ

ภาพรวมการจัดซื้อพัสดุประจำปีงบประมาณ ๒๕๖๕ ๑

การจัดซื้อด้วยเงินงบประมาณ ๑

การจัดซื้อด้วยเงินนอกงบประมาณ (เงินบำรุงโรงพยาบาล) ๓

สรุปและวิเคราะห์ผลการจัดหาพัสดุ ประจำปีงบประมาณ พ.ศ. ๒๕๖๕ ๖

วิเคราะห์ปัญหาอุปสรรค ข้อจำกัดในการดำเนินงานจัดซื้อจัดจ้าง ๗

แนวทางการแก้ไขปัญหาและพัฒนากระบวนการจัดซื้อจัดจ้าง ๗

การวิเคราะห์ผลตามแผนปฏิบัติการจัดซื้อจัดจ้าง โรงพยาบาลบ่อพลอย

ประจำปีงบประมาณ พ.ศ. ๒๕๖๕

โรงพยาบาลบ่อพลอย ได้จัดทำรายงานการวิเคราะห์ผลการจัดซื้อจัดจ้างตามแผน ประจำปีงบประมาณ พ.ศ. ๒๕๖๕ เพื่อเป็นข้อมูลประกอบการประเมินคุณธรรมและความโปร่งใสในการดำเนินงานจัดหาพัสดุของหน่วยงานภาครัฐ (Integrity and Transparency Assessment : ITA) ที่กำหนดส่วนราชการได้นำผลการวิเคราะห์ไปปรับปรุงและพัฒนากระบวนการปฏิบัติงานเพื่อให้มีประสิทธิภาพและประสิทธิผลและเกิดความคุ้มค่าต่อภาครัฐ จึงขอแสดงผลการวิเคราะห์การจัดซื้อจัดจ้าง ดังรายละเอียดต่อไปนี้

๑. ภาพรวมการจัดซื้อพัสดุประจำปีงบประมาณ พ.ศ. ๒๕๖๕

การจัดซื้อพัสดุในโรงพยาบาลบ่อพลอย แบ่งเป็น ๒ หมวดหลัก คือ พัสดุทั่วไป และพัสดุทางการแพทย์ กลุ่มงานบริหารทั่วไปเป็นผู้ดำเนินการจัดซื้อพัสดุทั่วไป กลุ่มงานทันตกรรม กลุ่มงานเทคนิคการแพทย์ กลุ่มการพยาบาล เป็นผู้ดำเนินการจัดซื้อวัสดุการแพทย์ กลุ่มงานเภสัชกรรมและคุ้มครองผู้บริโภค เป็นผู้ดำเนินการจัดซื้อยา โดยมีผลการดำเนินงานในปีงบประมาณ พ.ศ. ๒๕๖๕ ดังนี้

ตาราง ๑ แสดงจำนวนครั้งจำแนกตามวิธีการจัดซื้อจัดจ้าง ประจำปีงบประมาณ พ.ศ. ๒๕๖๕

วิธีการจัดซื้อจัดจ้าง	จำนวนครั้ง	ร้อยละ
วิธีเฉพาะเจาะจง	๑,๘๒๗	๑๐๐
วิธีคัดเลือก	-	
วิธีประกาศเชิญชวน	-	
รวม	๑,๘๒๗	๑๐๐

ในปีงบประมาณ พ.ศ. ๒๕๖๕ โรงพยาบาลบ่อพลอย ได้ดำเนินการจัดซื้อจัดจ้าง ๑,๘๒๗ ครั้ง พบว่าการจัดซื้อจัดจ้างที่ได้ดำเนินการนั้นใช้ วิธีเฉพาะเจาะจง เพียงวิธีเดียว จำนวน ๑,๘๒๗ ครั้ง คิดเป็นร้อยละ ๑๐๐

๒. การจัดซื้อด้วยเงินงบประมาณ

โรงพยาบาลบ่อพลอย ได้รับจัดสรรเงินงบประมาณ ค่าบริการทางการแพทย์ในลักษณะงบลงทุน (งบค่าเสื่อม) ในปีงบประมาณ พ.ศ. ๒๕๖๕ เป็นเงิน ๓,๙๕๗,๑๖๙.๕๕ บาท โดยมีการจัดทำแผนการจัดซื้อจัดจ้างทั้งหมดจำนวน ๑๐ รายการ จัดซื้อครุภัณฑ์จำนวน ๘ รายการ จัดจ้างสิ่งก่อสร้างจำนวน ๒ รายการ ดังตารางที่ ๒

ตารางที่ ๒ แสดงแผนการจัดซื้อจัดจ้าง ด้วยเงินงบประมาณ ประจำปีงบประมาณ พ.ศ. ๒๕๖๕

จำนวนโครงการ	วิธีการจัดซื้อจัดจ้าง		
	วิธีเฉพาะเจาะจง	วิธีคัดเลือก	วิธีประกาศเชิญชวน
การจัดซื้อครุภัณฑ์	๖	๐	๒
การจัดจ้างสิ่งก่อสร้าง	๑	๐	๑
รวม	๗	๐	๓

เมื่อได้รับการจัดสรรเงินงบค่าเสื่อมจาก สปสช. ทางโรงพยาบาลได้ดำเนินการตามแผนตาม ตารางที่ ๓ ตารางที่ ๓ ผลการจัดซื้อจัดจ้างด้วยเงินงบประมาณประจำปีงบประมาณ พ.ศ. ๒๕๖๕

วิธีการจัดหา	จำนวนโครงการ	ผลการจัดหาตามแผน		ผลการดำเนินงาน		
		เป็นไปตามแผน	ไม่เป็นไปตามแผน	วงเงิน	จัดหาได้	งบประมาณคงเหลือ
การจัดซื้อครุภัณฑ์	๘	√		๒,๖๕๓,๐๐๐.๐๐	๒,๖๑๗,๑๕๓.๗๒	๓๕,๘๔๖.๒๘
การจัดจ้างสิ่งก่อสร้าง	๒	√		๑,๑๖๗,๐๐๐.๐๐	๙๗๕,๙๐๐.๐๐	๑๙๑,๑๐๐.๐๐
รวม	๑๐			๓,๘๒๐,๐๐๐.๐๐	๓,๕๙๓,๐๕๓.๗๒	๒๒๖,๙๔๖.๒๘

จากตารางที่ ๓ พบว่าโรงพยาบาลบ่อพลอยสามารถจัดซื้อพัสดุได้ตามแผนการจัดหาด้วยเงินงบประมาณ จำนวน ๑๐ รายการ ดำเนินการเสร็จสิ้นทั้ง ๑๐ รายการ คิดเป็นร้อยละ ๑๐๐

ตารางที่ ๔ แสดงร้อยละการประหยัดงบประมาณ สำหรับการจัดซื้อจัดจ้างครุภัณฑ์และสิ่งก่อสร้างประจำปีงบประมาณ พ.ศ. ๒๕๖๕

ประเภทการจัดหา	งบประมาณที่ได้รับ	งบประมาณที่จัดหา	จำนวนที่ประหยัด งบประมาณ	ร้อยละประหยัด งบประมาณ
ครุภัณฑ์	๒,๖๕๓,๐๐๐.๐๐	๒,๖๑๗,๑๕๓.๗๒	๓๕,๘๔๖.๒๘	๑.๓๕
สิ่งก่อสร้าง	๑,๑๖๗,๐๐๐.๐๐	๙๗๕,๙๐๐.๐๐	๑๙๑,๑๐๐.๐๐	๑๖.๓๗
รวมครุภัณฑ์และ สิ่งก่อสร้าง	๓,๘๒๐,๐๐๐.๐๐	๓,๕๙๓,๐๕๓.๗๒	๒๒๖,๙๔๖.๒๘	๑๗.๗๒

การจัดซื้อจัดจ้างในปีงบประมาณ พ.ศ. ๒๕๖๕ ของโรงพยาบาลบ่อพลอย ได้ดำเนินการจัดหาครุภัณฑ์และสิ่งก่อสร้างในภาพรวม เป็นจำนวนเงิน ๓,๕๙๓,๐๕๓.๗๒ บาท สามารถประหยัดงบประมาณเป็นเงินจำนวน ๒๒๖,๙๔๖.๒๘ บาท คิดเป็นร้อยละ ๑๗.๗๒ โดยสามารถจำแนกเป็นการจัดหาครุภัณฑ์ได้เป็นเงินจำนวน ๒,๖๑๗,๑๕๓.๗๒ บาท สามารถประหยัดงบประมาณเป็นเงินจำนวน ๓๕,๘๔๖.๒๘ บาท คิดเป็นร้อยละ ๑.๓๕ การจัดหาสิ่งก่อสร้าง ได้เป็นเงินจำนวน ๙๗๕,๙๐๐.๐๐ บาท สามารถประหยัดงบประมาณเป็นเงินจำนวน ๑๙๑,๑๐๐.๐๐ บาท คิดเป็นร้อยละ ๑๖.๓๗

๓. การจัดซื้อด้วยเงินนอกงบประมาณ (เงินบำรุงโรงพยาบาลบ่อพลอย)

โรงพยาบาลบ่อพลอย ได้จัดสรรเงินนอกงบประมาณ (เงินบำรุงโรงพยาบาล) สำหรับจัดหาเวชภัณฑ์ วัสดุทันตกรรม วัสดุวิทยาศาสตร์ วัสดุทั่วไป เพื่อให้บริการแก่ผู้ป่วยและใช้ในการดำเนินงานตามปกติของโรงพยาบาล ในปีงบประมาณ พ.ศ. ๒๕๖๕ ได้จัดสรรเงินบำรุงไว้ทั้งสิ้น ๓๗,๑๓๐,๒๒๗.๗๓ บาท รายละเอียดดังตารางที่ ๔

ตารางที่ ๔ แสดงแผนจัดซื้อจัดจ้างด้วยเงินบำรุงโรงพยาบาลบ่อพลอย ประจำปีงบประมาณ พ.ศ. ๒๕๖๕

ประเภทวัสดุ	วงเงินที่ได้รับอนุมัติตามแผน เงินบำรุง	ร้อยละ
ยา	๑๕,๒๐๐,๐๐๐.๐๐	๔๐.๙๔
เวชภัณฑ์	๗,๕๗๒,๐๐๐.๐๐	๒๐.๓๙
วัสดุทันตกรรม	๕๑๖,๐๐๐.๐๐	๑.๓๙
วัสดุวิทยาศาสตร์	๖,๘๐๐,๐๐๐.๐๐	๑๘.๓๑
วัสดุทั่วไป	๗,๐๔๒,๒๒๗.๗๓	๑๘.๙๗
รวม	๓๗,๑๓๐,๒๒๗.๗๓	๑๐๐

วงเงินที่ได้รับจัดสรรแบ่งเป็น ๖ หมวด ได้แก่ ยา วัสดุการแพทย์ วัสดุทันตกรรม วัสดุวิทยาศาสตร์ วัสดุทั่วไป โดย

หมวดยา ได้รับจัดสรรเงิน ๑๕,๒๐๐,๐๐๐ บาท คิดเป็นร้อยละ ๔๐.๙๔

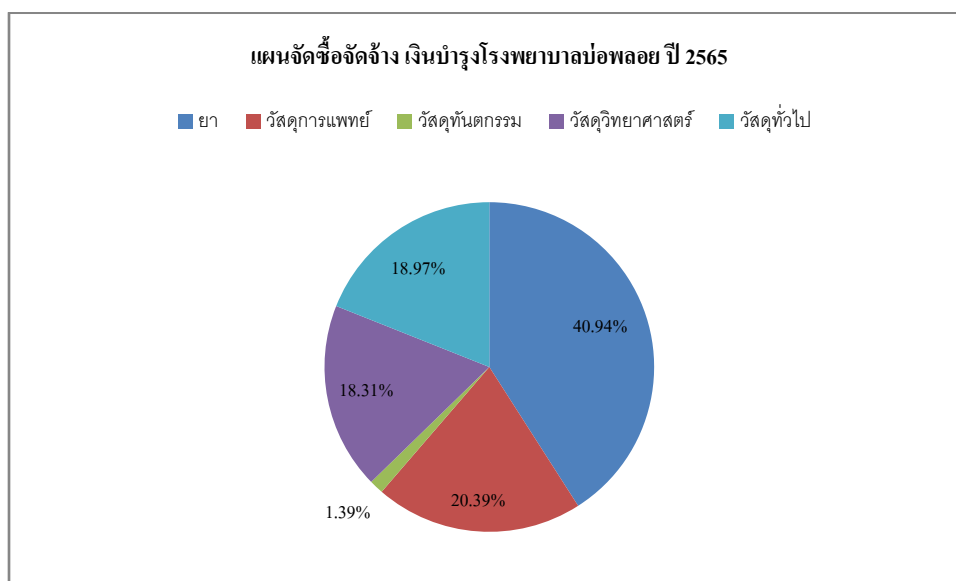
หมวดวัสดุการแพทย์ ได้รับจัดสรรเงิน ๗,๕๗๒,๐๐๐ บาท คิดเป็นร้อยละ ๒๐.๓๙

หมวดทันตกรรม ได้รับจัดสรรเงิน ๕๑๖,๐๐๐ บาท คิดเป็นร้อยละ ๑.๓๙

หมวดวัสดุวิทยาศาสตร์ ได้รับจัดสรรเงิน ๖,๘๐๐,๐๐๐ บาท คิดเป็นร้อยละ ๑๘.๓๑

หมวดวัสดุทั่วไป ได้รับจัดสรรเงิน ๗,๐๔๒,๒๒๗.๗๓บาท คิดเป็นร้อยละ ๑๘.๙๗

กราฟรูปภาพ ตาราง ๔



เมื่อได้รับการจัดสรรและอนุมัติแผนจัดซื้อโดยผู้บริหารแล้วเจ้าหน้าที่พัสดุได้ดำเนินการจัดซื้อตามแผน ในปีงบประมาณ พ.ศ. ๒๕๖๔ ตั้งแต่ ๑ ตุลาคม ๒๕๖๔ ถึง ๓๐ กันยายน ๒๕๖๕ โดยมีผลการดำเนินงานดัง ตารางที่ ๕

ตารางที่ ๕ แสดงผลการดำเนินการจัดซื้อจัดจ้าง ด้วยเงินบำรุงประจำปีงบประมาณ พ.ศ.๒๕๖๕

ประเภทพัสดุ	วงเงินที่ได้รับอนุมัติตามแผน	จำนวนเงินที่จัดซื้อแล้ว	ร้อยละการจัดซื้อตามแผน
ยา	๑๕,๒๐๐,๐๐๐.๐๐	๑๔,๘๘๓,๗๓๓.๒๒	๔๑.๘๐
วัสดุการแพทย์	๗,๕๗๒,๐๐๐.๐๐	๖,๓๔๗,๕๘๐.๔๖	๑๗.๘๒
วัสดุทันตกรรม	๕๑๖,๐๐๐.๐๐	๕๗๐,๕๙๗.๐๒	๑.๖๐
วัสดุวิทยาศาสตร์	๖,๘๐๐,๐๐๐.๐๐	๖,๖๖๔,๕๒๙.๒๒	๑๘.๗๑
วัสดุทั่วไป	๗,๐๔๒,๒๒๗.๗๓	๗,๑๔๘,๔๑๐.๘๐	๒๐.๐๗
รวม	๓๗,๑๓๐,๒๒๗.๗๓	๓๕,๖๑๔,๘๕๐.๘๒	๑๐๐

จากตารางที่ ๕ พบว่า

หมวดยา ดำเนินการจัดซื้อแล้วคิดเป็นร้อยละ ๔๑.๘๐ ของแผน

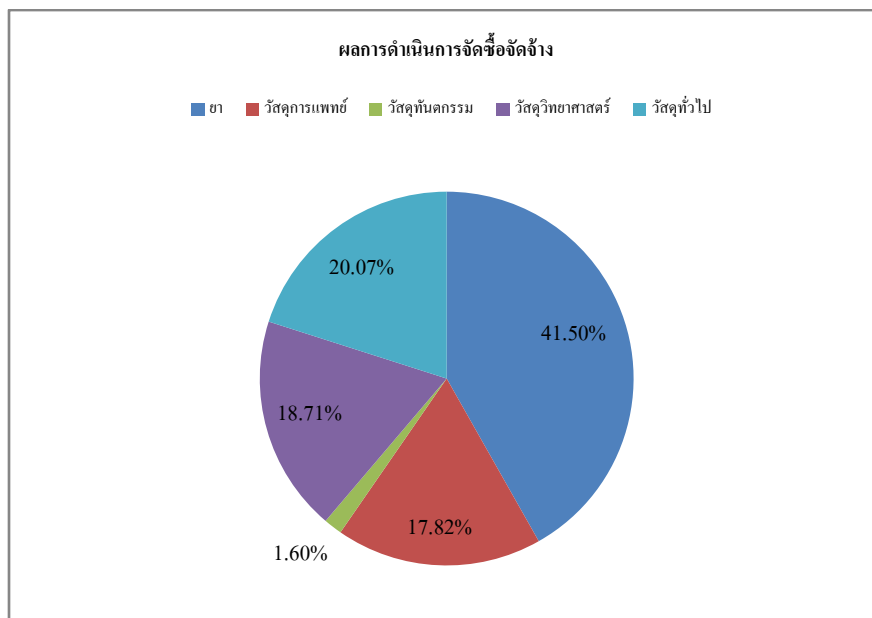
หมวดวัสดุการแพทย์ ดำเนินการจัดซื้อแล้วคิดเป็นร้อยละ ๑๗.๘๒ ของแผน

หมวดวัสดุทันตกรรม ดำเนินการจัดซื้อแล้วคิดเป็นร้อยละ ๑.๖๐ ของแผน

หมวดวัสดุวิทยาศาสตร์ ดำเนินการจัดซื้อแล้วคิดเป็นร้อยละ ๑๘.๗๑ ของแผน

หมวดวัสดุทั่วไป ดำเนินการจัดซื้อแล้วคิดเป็นร้อยละ ๒๐.๐๗ ของแผน

กราฟรูปภาพตารางที่ ๕



สรุปและวิเคราะห์ผลการจัดซื้อจัดหาพัสดุ ประจำปีงบประมาณ พ.ศ. ๒๕๖๕

การจัดซื้อจัดจ้างพัสดุในโรงพยาบาลบ่อพลอย แบ่งเป็น ๒ ประเภท คือวัสดุทั่วไปและวัสดุการแพทย์ ซึ่งมีหน่วยงานรับผิดชอบจัดทำแผนและดำเนินการตามแผนจำนวน ๕ หน่วยงาน ได้แก่ งานพัสดุ กลุ่มงานบริหารทั่วไป กลุ่มงานเภสัชกรรมและคุ้มครองผู้บริโภค กลุ่มการพยาบาล กลุ่มงานทันตกรรม กลุ่มงานเทคนิคการแพทย์ ในปีงบประมาณ พ.ศ. ๒๕๖๕ มีการจัดทำแผนจัดซื้อจัดจ้างพัสดุ เป็นเงิน ๔๐,๙๕๐,๒๒๗.๗๓ บาท โดยแยกเป็นเงินงบประมาณ ๓,๘๒๐,๐๐๐ บาท เงินนอกงบประมาณ(เงินบำรุงโรงพยาบาล) ๓๗,๑๓๐,๒๒๗.๗๓ บาท ซึ่งมีผลการดำเนินงานดังนี้

๑. เงินงบประมาณ ได้รับการจัดสรรครุภัณฑ์และปรับปรุงสิ่งก่อสร้างจำนวน ๑๐ รายการเป็นเงิน ๓,๘๒๐,๐๐๐ บาท ดำเนินการจัดซื้อจัดจ้างจำนวน ๑๐ รายการ ด้วยวิธีเฉพาะเจาะจง ๘ รายการ วิธีประกาศเชิญชวน ๒ รายการ และมีเงินเหลือจ่ายจำนวน ๒๒๖,๙๔๖.๒๘ บาท จากการวิเคราะห์การดำเนินงานดังกล่าวพบว่า การจัดซื้อครุภัณฑ์ คณะกรรมการมีการกำหนดคุณลักษณะครุภัณฑ์และดำเนินการสืบราคาจากหลายบริษัทและสามารถจัดซื้อได้ทันตามเวลาที่กำหนด

๒. เงินนอกงบประมาณ(เงินบำรุงโรงพยาบาล) จำนวน ๓๗,๑๓๐,๒๒๗.๗๓ บาท โดยแบ่งออกเป็น ๕ ประเภทได้แก่

๒.๑ หมวดยา ได้รับจัดสรรเงิน ๑๕,๒๐๐,๐๐๐ บาท ดำเนินการจัดซื้อด้วยวิธีเฉพาะเจาะจงเป็นเงินจำนวน ๑๔,๘๘๓,๗๓๓.๒๒ บาท คิดเป็นร้อยละ ๔๑.๘๐ ของเงินที่ได้รับจัดสรร

๒.๒ หมวควัสดุการแพทย์ ได้รับจัดสรรเงิน ๗,๕๗๒,๐๐๐ บาท ดำเนินการจัดซื้อด้วยวิธีเฉพาะเจาะจง เป็นเงินจำนวน ๖,๓๔๗,๕๘๐.๔๖ บาท คิดเป็นร้อยละ ๑๗.๘๒ ของเงินที่ได้รับจัดสรร

๒.๓ หมวควัสดุทันตกรรม ได้รับจัดสรรเงิน ๕๑๖,๐๐๐ บาท ดำเนินการจัดซื้อด้วยวิธีเฉพาะเจาะจง เป็นเงินจำนวน ๕๗๐,๕๙๗.๐๒ บาท คิดเป็นร้อยละ ๑.๖๐ ของเงินที่ได้รับจัดสรร

๒.๔ หมวควัสดุวิทยาศาสตร์การแพทย์ ได้รับจัดสรรเงิน ๖,๘๐๐,๐๐๐ บาท ดำเนินการจัดซื้อด้วยวิธีเฉพาะเจาะจง เป็นเงินจำนวน ๖,๖๖๔,๕๒๙.๒๒ บาท คิดเป็นร้อยละ ๑๘.๗๑ ของเงินที่ได้รับจัดสรร

๒.๕ หมวควัสดุทั่วไป ได้รับจัดสรรเงิน ๗,๐๔๒,๒๒๗.๗๓ บาท ดำเนินการจัดซื้อด้วยวิธีเฉพาะเจาะจง เป็นเงินจำนวน ๗,๑๔๘,๔๑๐.๘๐ บาท คิดเป็นร้อยละ ๒๐.๐๗ ของเงินที่ได้รับจัดสรร

จากการวิเคราะห์ผลการจัดซื้อหมวดยา หมวดวัสดุการแพทย์ หมวดวัสดุวิทยาศาสตร์การแพทย์ มีการดำเนินการจัดซื้ออยู่ในวงเงินที่ได้รับอนุมัติ แต่สำหรับหมวดวัสดุทันตกรรม หมวดวัสดุทั่วไปผลการดำเนินการจัดซื้อเกินวงเงินที่ได้รับอนุมัติ

วิเคราะห์ปัญหาและอุปสรรค ข้อจำกัดในการดำเนินงานจัดซื้อจัดจ้าง

๑. การจัดทำแผนต้นปีไม่ครอบคลุม ครบถ้วนทุกประเภท จึงทำให้มีการขออนุมัติจัดซื้อนอกแผนเป็นจำนวนมาก
๒. พระราชบัญญัติการจัดซื้อจัดจ้าง พ.ศ. ๒๕๖๐ มีขั้นตอนการจัดซื้อจัดจ้างหลายขั้นตอนและมีกฎหมายอื่นที่เกี่ยวข้องหลายฉบับ อาจทำให้เจ้าหน้าที่ปฏิบัติผิดระเบียบได้

แนวทางการแก้ไขปัญหาและพัฒนากระบวนการจัดซื้อจัดจ้าง

๑. พัฒนาการกระบวนการจัดทำแผนต้นปีให้ครอบคลุมทุกประเภท
๒. ส่งเจ้าหน้าที่เข้าอบรม ประชุมด้านพัสดุ ของหน่วยงานต่าง ๆ เพื่อเพิ่มพูนทักษะความรู้ความสามารถของเจ้าหน้าที่
๓. ควบคุมกระบวนการจัดซื้อจัดจ้างให้เป็นไปตามแผน
๔. จัดทำกระบวนการ (Flow Chart) จัดซื้อจัดจ้างพัสดุทุกประเภท เพื่อวิเคราะห์หาความเสี่ยงของแต่ละขั้นตอนในการจัดซื้อจัดจ้างและนำมาแก้ไขเพื่อพัฒนางานพัสดุต่อไป